

**ANTHOLOGIE
POETIQUE**

LES ANIMAUX



PREFACE

La poésie est un moyen d'exprimer nos plus sincères émotions, de dire tout ce que nous pensons, de critiquer la société. Nous allons donc voir dans cette anthologie poétique comment les écrivains s'expriment à travers leurs poèmes, inspirés par des êtres merveilleux que sont « les animaux ». Ils nous permettent d'analyser le symbolisme animal, par lequel nous pouvons faire la comparaison aux hommes, aux femmes, et à l'amour.

Dans cette présentation littéraire, Je vous invite à réaffirmer l'importance des êtres vivants, à découvrir leur présence dans nos vies. Ces êtres vivants ont été utilisés dans ces œuvres littéraires, impliquant divers poètes du 18ème et du 19ème siècles. Cette anthologie poétique est organisée en dix poèmes de manière chronologique pour montrer l'évolution du thème au fil du temps.

En effet, les poètes utilisent ce thème pour dénoncer par exemple la politique, la condition du poète ou encore les vices de l'Homme à travers des animaux. J'ai choisi ce thème car j'étais curieuse de savoir comment un poète voit les animaux, ou comment il les représente dans sa poésie. Ensuite, il me semble intéressant de voir que les animaux sont un moyen utile et pratique de faire passer des idées impunément, ils sont un peu comme des boucliers pour le poète.

D'autre part, j'ai choisi les illustrations pour chaque poème qui font référence à ce que chaque poète exprime dans chacun de ses poèmes, se rapportant aux animaux par rapport à nous, des êtres raisonnables, prenant parfois comme une ironie de l'image et /ou burlesque dans ce que renvoie la littérature dramatique et le symbolisme littéraire. Vous pourrez découvrir ou redécouvrir les poèmes suivants :

La chèvre de Tibet dans la peinture de Brascassat Jacques-Raymond réalisé dans le période contemporaine de 1789 à 1914.

La souris dans l'estampe réalisée par Audubon John-James (1785-1850) et Bowen John T. (1801-1856)

L'écrevisse dans l'estampe réalisée par Flamen Albert (1620-1674).

L'albatros dans la peinture réalisée par Jelle-van-der-ploeg.

Le chat dans la Peinture réalisée par Beaux Cecilia (1855-1942).

Poisson dans le Tableau de peinture acrylique en relief par Virginie TRABAUD (artiste peintre de paysages marins) en 2009.

Chat dans la Peinture du peintre et photographe Bonnard Pierre (1867-1947), L'abeille dans la Peinture de Brice Malézieux.

La grenouille qui voulait se faire aussi grosse que le bœuf dans la Gravure sur cuivre réalisée par le Peintre ou Dessinateur Oudry, Jean Baptiste et le graveur Cochin le jeune, Charles-Nicolas en 1755.

L'hirondelle au printemps cherche les vieilles tours dans l'Estampe réalisée par Werner Jean – Charles (1830-1860).

De quelle manière les poètes mettent-ils en relation l'homme et l'animal ?

Nous allons voir comment cette relation évolue dans chacun des poèmes. Mon anthologie s'ouvrira par deux poèmes de Guillaume Apollinaire qui sont « La chèvre du Tibet » et « La souris » tirés du même recueil *le bestiaire ou cortège d'Orphée* et publiés en 1911.

« La chèvre du Tibet » est un poème qui évoque les cheveux blonds de la bien-aimée du poète Guillaume Apollinaire.

« La souris » montre comment le poète désire revivre les bons jours d'hier concernant ses amours, l'angoisse du temps qui passe.

Ensuite, nous continuerons avec « L'écrevisse » qui est un poème extrait du recueil *Le Bestiaire* écrit en 1911 par le même écrivain des poèmes précédents, Guillaume Apollinaire, parlant de l'incertitude de la vie par rapport au fait que celle-ci nous force à reculer au lieu d'avancer.

La poésie de Charles Baudelaire intitulée « l'Albatros » extraite de la deuxième partie des *Fleurs du mal* en 1859, nous permet d'étudier la condition du poète, son mal-être, son rejet par la société à travers cet oiseau, l'Albatros.

Un poème du même auteur, « Le Chat » extrait du recueil intitulé *les Fleurs du mal* en date de 1847, nous donne son point de vue par rapport à l'image de la femme à travers l'animal.

« Poisson » est un poème du recueil intitulé *Les animaux et leurs hommes, les hommes et leurs animaux* par Paul Eluard en 1920, exprimant la liberté. Cette liberté est évoquée à travers la nage du poisson par laquelle nous pouvons ressentir une certaine légèreté et sensation de bien-être.

« Chat » est un poème de l'auteur Paul Eluard dans le recueil *Les animaux et leurs hommes, les hommes et leurs animaux* en 1920. Celui-ci met en évidence l'importance de la relation de l'homme avec le chat au travers de ses yeux.

Sonnet tiré du recueil intitulé *Charmes* écrit en 1919, appelé « L'abeille » où Paul Valéry compare l'amour à une abeille, et l'abeille à l'amour.

« La grenouille qui voulait se faire aussi grosse que le bœuf » est une fable de l'auteur Jean de la Fontaine extrait de *Fables* en 1668. Ce poème évoque la vanité des hommes qui personnifie l'animal pour critiquer les défauts humains.

Enfin, nous pouvons constater dans le poème de Victor Hugo, « L'hirondelle au printemps cherche les vieilles tours », écrit dans le recueil *Contemplations* en 1856, à travers l'hirondelle, exprime le besoin de se cacher du regard des autres de son idylle amoureux.

Par conséquent, nous concluons que les poètes ont pris comme référence les animaux en utilisant le symbolisme, l'écriture métaphorique, des comparaisons et des images pour analyser la condition du poète, l'amour, l'incompréhension et les vices de l'homme à travers leurs poèmes, faisant passer le message de manière implicite ou explicite pour attirer notre attention et susciter l'intérêt en fonction de la similitude des animaux pour nous, les lecteurs.

LA CHEVRE DU TIBET

Guillaume Apollinaire

**Les poils de cette chèvre et même
Ceux d'or pour qui prit tant de peine
Jason, ne valent rien au prix
Des cheveux dont je suis épris.**

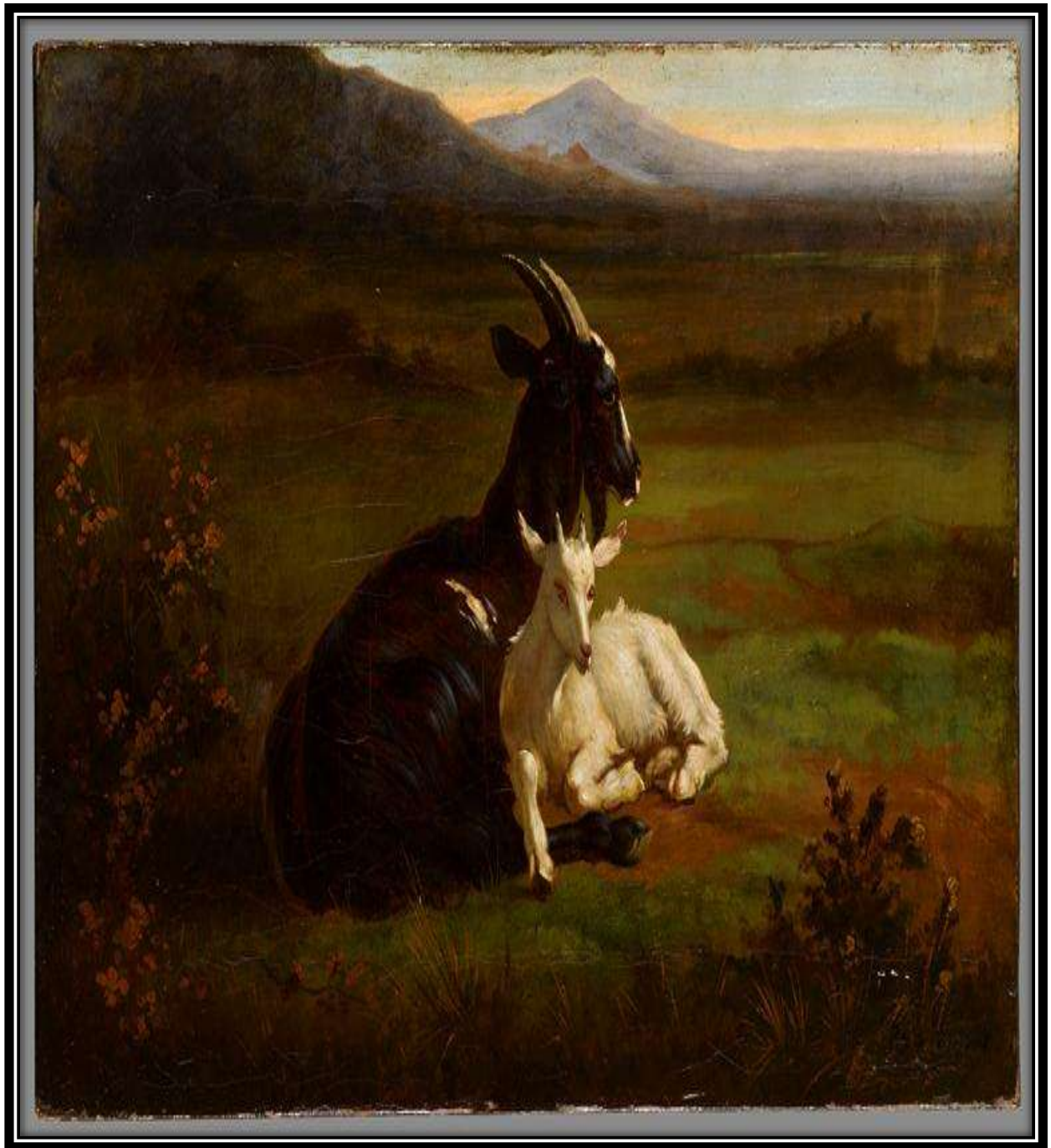
La Chèvre du Tibet de Guillaume Apollinaire est tiré de son recueil de poème. Publié en 1925, 7 ans après de sa mort.

Ce poème se compose d'un seul quatrain avec des rimes plates.

Guillaume Apollinaire est un poète et écrivain français, né sujet polonais de l'Empire russe. D'après sa fiche militaire, il est né le 25 août 1880 à Rome et mort pour la France le 9 novembre 1918 à Paris.

Critique d'art proche des surréalistes.

Apollinaire mêle les arts en inventant le genre du Calligramme.



LES CHEVRES

Peinture de Brascassat Jacques-Raymond réalisé dans le période contemporaine de 1789 à 1914.

LA SOURIS

Guillaume Apollinaire

Belles journées, souris du temps,

Vous rongez peu à peu ma vie.

Dieu ! Je vais avoir vingt-huit ans,

Et mal vécus, à mon envie.

La Souris de Guillaume
Apollinaire, *Poème* extrait de
même recueil que le précédent
recueil, publié en 1925.

Ce poème se compose d'un seul
quatrain avec des rimes plates.



MUS-MUSCULES OU MALE, FEMALE AND YOUNG

**Estampe réalisé par Audubon John-James (1785-1850) et Bowen
John T. (1801-1856)**

LE CHAT

Charles Baudelaire

Viens, mon beau chat, sur mon cœur amoureux ;
Retiens les griffes de ta patte,
Et laisse-moi plonger dans tes beaux yeux,
Mêlés de métal et d'agate.
Lorsque mes doigts caressent à loisir
Ta tête et ton dos élastique,
Et que ma main s'enivre du plaisir
De palper ton corps électrique,
Je vois ma femme en esprit. Son regard,
Comme le tien, aimable bête
Profond et froid, coupe et fend comme un dard,
Et, des pieds jusques à la tête,
Un air subtil, un dangereux parfum
Nagent autour de son corps brun.

Le Chat est un poème écrit
par Baudelaire dans le recueil
Les Fleurs du mal en 1847.

Ce poème suit la structure
traditionnelle du sonnet en
ce qui concerne des deux
quatrains et deux tercets.

Charles-Pierre Baudelaire est
un poète français, né à Paris
le 9 avril 1821 et mort dans la
même ville le 31 août 1867.



SARITA ET SITA OU JEUNE FILLE AU CHAT

Peinture réalisé par Beaux Cecilia (1855-1942)

L'ALBATROS Charles Baudelaire

Souvent, pour s'amuser, les hommes d'équipage
Prennent des albatros, vastes oiseaux des mers,
Qui suivent, indolents compagnons de voyage,
Le navire glissant sur les gouffres amers.
A peine les ont-ils déposés sur les planches,
Que ces rois de l'azur, maladroits et honteux,
Laissent piteusement leurs grandes ailes blanches
Comme des avirons traîner à côté d'eux.
Ce voyageur ailé, comme il est gauche et veule !
Lui, naguère si beau, qu'il est comique et laid !
L'un agace son bec avec un brûle-gueule,
L'autre mime, en boitant, l'infirme qui volait !
Le Poète est semblable au prince des nuées
Qui hante la tempête et se rit de l'archer ;
Exilé sur le sol au milieu des huées,
Ses ailes de géant l'empêchent de marcher.

L'albatros est un poème de jeunesse de quatre quatrains, écrit par Charles Baudelaire en 1859.

Il s'agit d'un départ d'une anecdote, une scène qu'il a vécue sur un des ports de bateaux sur lesquels il a voyagé.



Peinture réalisé par Jelle-Van-der-ploeg

LA GRENOUILLE QUI VEUT SE FAIRE AUSSI GROSSE QUE LE

BŒUF

Jean de la Fontaine

Une Grenouille vit un bœuf

Qui lui sembla de belle taille.

Elle qui n'était pas grosse en tout comme un œuf

Envieuse s'étend, et s'enfle, et se travaille

Pour égaler l'animal en grosseur,

Disant : Regardez bien, ma sœur ;

Est-ce assez ? Dites-moi ; n'y suis-je point encore ?

- Nenni. - M'y voici donc ? - Point du tout. - M'y voilà ?

- Vous n'en approchez point. La chétive pécore

S'enfla si bien qu'elle creva.

Le monde est plein de gens qui ne sont pas plus sages :

Tout Bourgeois veut bâtir comme les grands Seigneurs,

Tout petit Prince a des Ambassadeurs,

Tout Marquis veut avoir des Pages.

La Grenouille qui veut se faire grosse que le bœuf est une fable du premier livre de Jean de la Fontaine dans le recueil Fables de la Fontaine en 1668.

Jean de La Fontaine est né le 8 juillet 1621 à Château-Thierry, et mort le 13 avril 1695 à Paris.



LA GRENOUILLE QUI SE VEUT FAIRE GROSSE QUE LE BOEUF

Gravure sur cuivre réalisé par le Peintre ou Dessinateur Oudry, Jean Baptiste et le graveur Cochin le jeune, Charles-Nicolas en 1755.

POISSON

Paul Eluard

Les poissons, les nageurs, les bateaux

Transforment l'eau.

L'eau est douce et ne bouge

Que pour ce qui la touche.

Le poisson avance

Comme un doigt dans un gant,

Le nageur danse lentement

Et la voile respire.

Mais l'eau douce bouge

Pour ce qui la touche,

Pour le poisson, pour le nageur, pour le bateau

Qu'elle porte

Et qu'elle emporte.

Poisson est un poème écrit par Paul Eluard dans le recueil *les animaux et leurs hommes, les hommes et leurs animaux en 1920.*

Paul Éluard est un poète français né à Saint-Denis le 14 décembre 1895 et mort à Charenton-le-Pont le 18 novembre 1952.



LES POISSONS LUNES

**Tableau de peinture acrylique en relief par Virginie TRABAUD
(artiste peintre de paysages marins) en 2009.**

L'HIRONDELLE AU PRINTEMPS CHERCHE LES VIEILLES TOURS

Victor Hugo

L'hirondelle au printemps cherche les vieilles tours,
Débris où n'est plus l'homme, où la vie est toujours ;
La fauvette en avril cherche, ô ma bien-aimée,
La forêt sombre et fraîche et l'épaisse ramée,
La mousse, et, dans les nœuds des branches, les doux toits
Qu'en se superposant font les feuilles des bois.
Ainsi fait l'oiseau. Nous, nous cherchons, dans la ville,
Le coin désert, l'abri solitaire et tranquille,
Le seuil qui n'a pas d'yeux obliques et méchants,
La rue où les volets sont fermés ; dans les champs,
Nous cherchons le sentier du pâtre et du poète ;
Dans les bois, la clairière inconnue et muette
Où le silence éteint les bruits lointains et sourds.
L'oiseau cache son nid, nous cachons nos amours.

L'hirondelle au printemps cherche les vieilles tours est un poème de Victor Hugo extrait du recueil *Contemplations*, écrit en 1856.

Victor Hugo est né le 26 février 1802 à Besançon et mort le 22 mai 1885 à Paris, est un poète, dramaturge et prosateur romantique considéré comme l'un des plus importants écrivains de langue française.



HIRONDELLE DE CHEMINÉE

Estampe réalisé par Werner Jean –Charles (1830-1860).

L'ABEILLE Paul Valéry

Quelle, et si fine, et si mortelle,
Que soit ta pointe, blonde abeille,
Je n'ai, sur ma tendre corbeille,
Jeté qu'un songe de dentelle.

Pique du sein la gourde belle,
Sur qui l'Amour meurt ou sommeille,
Qu'un peu de moi-même vermeille,
Vienne à la chair ronde et rebelle!

J'ai grand besoin d'un prompt tourment:

Un mal vif et bien terminé
Vaut mieux qu'un supplice dormant!

Soit donc mon sens illuminé
Par cette infime alerte d'or
Sans qui l'Amour meurt ou s'endort!

L'abeille est un sonnet composé de deux quatrains et deux tercets par Paul Valéry dans le recueil Charmes en 1919.

Paul Valéry est un écrivain, poète et philosophe français, né à Sète (Hérault) le 30 octobre 1871 et mort à Paris le 20 juillet 1945.



L'ABEILLE

Peinture de Brice Malézieux

Une représentation macroscopique d'une abeille butinant une fleur. On peut remarquer la légèreté et la transparence des ailes.

L'ECREVISSE
Guillaume Apollinaire

**Incertitude, ô mes délices
Vous et moi nous nous en allons
Comme s'en vont les écrevisses,
A reculons, à reculons.**

***L'écrevisse* est un poème
composé de quatre quatrains
issu du recueil *Le bestiaire*
écrit en 1911 par Guillaume
Apollinaire.**



ECREVISSE A PIEDS ROUGES

Estampe réalisé par Flamen Albert (1620-1674).

CHAT Paul Eluard

Pour ne poser qu'un doigt dessus

Le chat est bien trop grosse bête.

Sa queue rejoint sa tête,

Il tourne dans ce cercle

Et se répond à la caresse.

Mais, la nuit l'homme voit ses yeux

Dont la pâleur est le seul don.

Ils sont trop gros pour qu'il les cache

Et trop lourds pour le vent perdu du rêve.

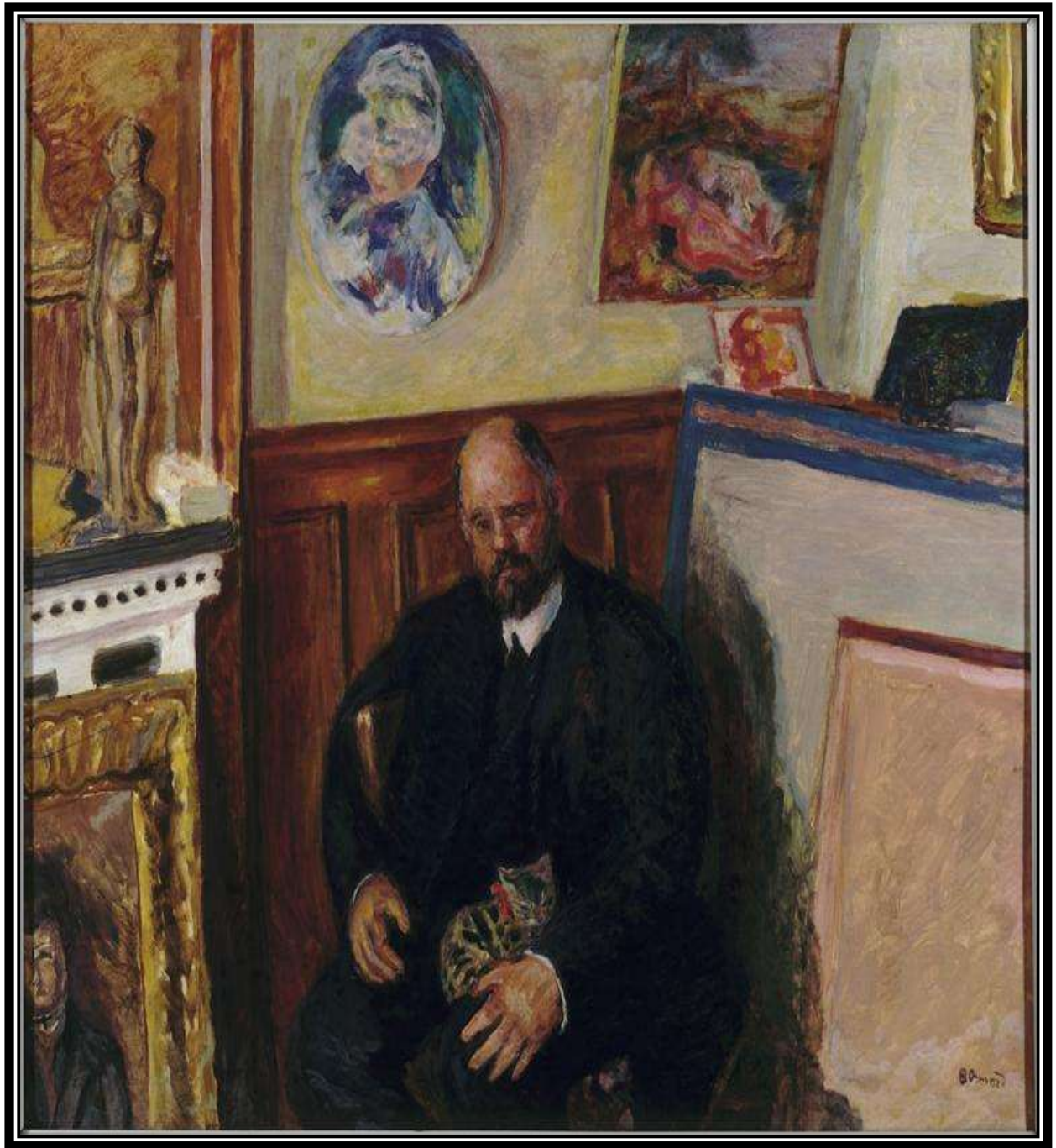
Quand le chat danse

C'est pour isoler sa prison

Et quand il pense

C'est jusqu'aux murs de ses yeux.

Chat est un poème composé de deux quatrains et un tercet, extrait du recueil intitulé *Les animaux et leurs hommes, les hommes et leurs animaux* écrit en 1920 par Paul Eluard.



AMBROISE VOLLARD ET SON CHAT

**Peinture du peintre et photographe Bonnard Pierre (1867-
1947)**

